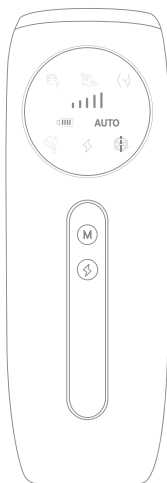


水洗いできません

保証書付き

家庭用

取扱説明書



W Cooling Photo Skin Care Device ダブル クーリング光美容器「光エステ」

NB-HR-001-S

このたびは、お買い上げいただき、まことにありがとうございます。
ご使用前に取扱説明書を必ずお読みの上、正しく安全にお使いください。
本書および保証書は大切に保管してください。本商品は美容を目的としたものであり、
治療を目的とした使用もしくは販売は法律上禁じられています。
本商品は健康なお肌への使用を前提としたものですので、医師等による治療を
受けている部位への使用に関するトラブルは一切の責任を負いかねます。

もくじ

安全上のご注意	P3-6
お手入れの頻度	P7
各部の名称	P8
使用の準備	P9
出力レベルの設定	P10
スキンテストの仕方	P11
使用方法	P12
製品のメンテナンス方法	P13
故障かなと思ったら	P14
よくあるご質問	P15
仕様	P16
保証とアフターサービス	P17-18
お問い合わせ	P19
保証書	P20

人への危害、財産の損害を防止するため、必ずお守りいただくことを説明しています
 ※安全上のご注意のイラストは実際の商品と異なる部分があります

— 誤った使い方をしたときに生じる危害や損害の程度を区分して、説明しています —



「死亡や重症を負う
おそれがある内容」です



「軽症を負うことや、財産の損害が
発生するおそれがある内容」です

— お守りいただく内容を次の図記号で説明しています。(次は図記号の例です) —



してはいけない内容です



実行しなければならない内容です



警告

肌や身体へのトラブルを防ぐために



- ペースメーカーなどの体内埋込型医用電気機器をお使いの方は、
本体を医用電気機器に近づけない(事故や体調不良の原因)
- 妊娠中または妊娠している可能性がある人は使用しない
(事故や肌トラブルの原因)
- 入れ墨に照射しない(やけどによるケロイドや赤くなるなどの炎症の原因)
- 目には直接照射しない(目を痛める原因)

電源は



- ぬれた手で電源プラグをコンセントから抜き差ししない
(感電やけがの原因)
- コードや電源プラグを痛めない
傷つける、加工する、無理に曲げる、引っ張る、ねじる、
重いものを載せる、挟み込む など
- ACアダプター・電源コードが痛んだり、コンセントへの差し込みが
ゆるいときは使用・充電しない
(やけど・感電・ショートによる火災などの原因)
- 専用のACアダプター・電源コード以外に使用しない
また、専用のACアダプター・電源コードを他の商品に使用しない
(やけどやショートによる火災などの原因)
- コンセントや配線器具の定格を超える使いかたをしない
(たこ足配線などで、定格を超えると、発熱による火災の原因)



警告

電源は



- 交流100-240 Vで使用する
- 電源プラグ・アダプター用プラグは、根元まで確実に差し込む
(火災や感電の原因)
- 掃除の際は、電源プラグをコンセントから抜く(感電やけがの原因)
- 電源プラグ・アダプターソケット・アダプター用プラグにほこりが付着しないように定期的に掃除する
(湿気などの絶縁不良による火災の原因)
→電源プラグを抜き、乾いた布でふいてください

本体は



- 乳幼児や幼児、お子様の手の届く場所に保管したり、使用させない。
身体の不自由な人だけで使用したり、保管しない。未成年の方は保護者同意の上、保護者監視のもと使用する。(やけど・感電・けがの原因)
- 改造・分解・修理しない(発火や異常動作によるけがの原因)
- 吸排気口をふさいだまま使用しない(火災ややけどの原因)

本体・ACアダプター・電源コードは



- 浴室や湿気の多い所に保管したり、
水のかかりやすい所(洗面台の上など)に置かない(感電や火災の原因)
- 水につけたり、水洗いしない
- 浴室や湿気の多い所で使用しない(感電やショートによる火災の原因)

異常・故障時には



- 直ちに使用を中止し、お客様窓口までご連絡ください。

〈異常・故障例〉

本体、アダプター、コードが

- ・変形したり異常に熱い・こげ臭いにおいがする
- ・使用中に異常な音がする



注意

肌を守るために



- 次のような人は使用しない
 - ・生理中や授乳中の人
(ホルモンバランスが不安定なため肌トラブルの原因)
 - ・皮膚知覚障害の人
 - ・アトピー性皮膚炎・湿疹・ヘルペスなど皮膚疾患のある人
 - ・アトピー体質の人、化粧品・衣類・金属などにかぶれやすい体質の人
 - ・太陽光で肌が荒れやすい人
 - ・自分で意思表示ができない人
- 次のような部位には使用しない
 - ・日焼けした肌
 - ・肝斑(かんぱん)、シミ、ほくろなど暗褐色または黒色の肌部分
(「肌色チャートの使用できる肌の色(目安)」参照)
 - ・かさぶた、傷、湿疹、あざ、いぼ、吹き出物、皮膚がん、
タムシ(白せん)、毛のう炎・毛包炎、かぶれ、虫刺されなど
 - ・血管腫・美容整形部位
- 次のような場合には使用しない
 - ・体調のすぐれないときや、肌・身体に異常を感じる時
 - ・入浴直後の肌に赤みやほてりが残っているとき
(炎症、痛みの増加などのトラブルや炎症悪化の原因)



- 薬を服用されている人は、服用後、1週間はあける
- 薬を継続して服用されている人は皮膚科医に相談する
(服用される薬によっては肌が光刺激に敏感になります)
- 素肌(メイクや日焼け止め、香水などを洗い流した状態)に使用する
(肌トラブルの原因)
- 肌に炎症(赤くなるなど)が発生した場合は使用を中止、2日たっても
炎症が続く場合には、皮膚科医に相談する(症状悪化の原因)
- 子供の近くで使用しない
フラッシュは強い光のため、目を傷める危険性があります
- 成長期の子供に使用しない。18歳未満の人が使用する際は、
保護者が本書を読み、正しい使いかた・禁止事項を指導する
(やけどや肌トラブルの原因)



注意

照射するときは



- 照射部を直視しない。また、周りの人が見ないようにする
(目を傷める原因)
- 目の周り、眉周り、耳、唇、首、頭には使用しない
- 乳首・乳輪・へそに使用しない
- 暗い部屋で使用しない。(目を傷める原因)
- 照射口を黒いものに向けない
(発煙・発火・故障・けがの原因)
- 衣装や頭髮・物に照射しない
(焦げたり、変色・破損の原因)
- ファンデーションなどメイクアップ用品をつけた状態でフラッシュ照射をしない。必ずメイクを落としてから使用してください。
(やけど・肌トラブルの原因)
- 照射面を肌に強く押しつけない
- 同じ箇所に繰り返し照射しない(ムダ毛を目立たなくする効果が感じにくい場合でも、週に3回までに使用する)
(肌トラブルの原因)
- ワキの下のお手入れをした直後に制汗剤を使用しないでください
赤みが完全に引くまで使用をお控えください

お使いのときは



- 本体に重い物を置いたり、使用中に落下させたりなど、強い衝撃を与えない
(肌トラブル、けが、故障、ガラス管の割れなどの原因)
- アクセサリーなどの金属類はつけたまま使用しない
- ぬれた肌には使用しない
(感電やけがの原因)
- ご使用前に発光面の変形・割れ・破損がないか確認する
(肌トラブル、けがの原因)

電源は



- 電源プラグにピンやゴミを付着させない
(感電やショートによる火災などの原因)
- 収納時コードをアダプターや本体に巻きつけない
(コードに負荷がかかり断線し、ショートによる火災などの原因)
- 電源プラグを抜くときは、コードを持って抜かない
(感電やショートによる火災などの原因)



- 充電後は、電源プラグをコンセントから抜く
(絶縁劣化による感電や漏電火災の原因)

お手入れの頻度

ムダ毛ケア間隔は1部位につき、週3回くらいを目安にお使いください
最適なお手入れの頻度は、個人の体質や体の部位によっても差があります
お手入れの効果が感じられない場合はお手入れの頻度を上げることを
おすすめします

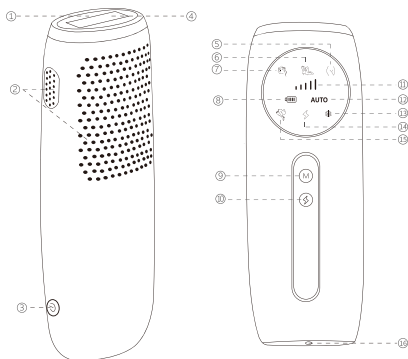


注意

1度お手入れをした箇所は、最低2日間は照射しないでください
過度にお手入れをしても
効果は変わらず、肌トラブルの危険性が高まります

- *効果は使用する部位や個人によって異なります
- *永久脱毛とは異なり、お手入れを中止するとムダ毛の量は徐々に元に戻ります
- *しばらく使用しなかった場合は、最初の2か月と同じ使用頻度で再開してください

各部の名称

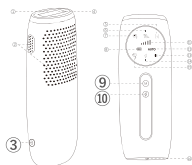


各部の名称

- ①フラットクーリングヘッド
- ②吸排気口
- ③電源ON/OFF/出力レベル調節ボタン
- ④冷却サファイアクリスタルガラス
- ⑤VIOモード
- ⑥ワキ・腕モード
- ⑦フェイスモード
- ⑧電池残量表示ランプ
- ⑨モード切替/機械冷却機能切替ボタン
- ⑩手動照射ボタン/自動連射切替ボタン

- ⑪出力レベル表示ランプ
- ⑫自動照射モード表示ランプ
- ⑬機械冷却機能表示ランプ
- ⑭照射検知ランプ
- ⑮脚モード
- ⑯充電口

電源アダプタ



操作

- ③ 3秒長押し：電源ON/OFF
短押し：出力レベル調節 (⑪表示)
- ⑨ 短押し：部位モード切替 (⑤⑥⑦⑮それぞれ表示)
3秒長押し：機械冷却機能モードに切替 (⑬点灯)
- ⑩ 短押し：手動照射
3秒長押し：自動連射モードに切替 (⑫点灯)

使用の準備

1. メイクなどを落とす
 - ・素肌で使用してください
 - ※素肌とはメイクや日焼け止め、香水などを洗い流し、化粧水や保湿剤などもついていない状態です
2. 除毛する
 - ・照射前には必ず除毛してください
3. 洗い流す
 - ・肌に付着した毛クズやシェービング剤などをしっかり洗い流してください
4. ふき取る
 - ・肌に付着した毛クズ・水分・汗はしっかりとふき取ってください
5. 肌に異常がないか確認する

出力レベルの設定

初めて使用するときや、しばらく使用しなかったときは、肌トラブルがおきないかを事前にチェックしてください。スキントテストは、お手入れしたい部分に近い箇所を選んで行ってください

1. 下記「肌色チャート」をお読みいただき、出力レベルをご自身の肌や体毛の色に適した強さ、またご自身が快適に感じるレベルに設定してください
「肌色チャート」の×印に当てはまる場合は、この製品の使用に適しません
2. 体の部位によっては出力レベルを変える必要があります。ご自身に合った無理のない出力レベルでご使用ください。肌の色の濃い方は、肌が光を吸収しやすい性質のため、無理な出力レベルで使用すると肌トラブルのリスクが高くなります。そのため、低い出力レベルでのご使用をおすすめしています

肌色チャート

						
ホワイト スキントタイプI	ベージュ スキントタイプII	ライトブラウン スキントタイプIII	マイルドブラウン スキントタイプIV	ダークブラウン スキントタイプV	黒色に近い ブラウン スキントタイプVI	
きわめて 明るい肌色	明るい肌色	標準的な肌色	小麦色	褐色		
日光浴をすると 肌が赤くなるが 日焼けが 残らない	日光で比較的 肌が赤く反応 しやすく、 日焼けはわずか しかしない	日光にあたって まれに赤くなる ことがあるが、 すぐに落ち着いて 肌色が濃くなる	日光にあたって も皮膚が赤く ならず、すぐに 肌色が濃くなる	日光にあたって も皮膚が赤く ならず、 よく日焼けする 肌色が濃くなる	非常に 日焼けしやすい	
レ ベル	Lv5	Lv4	Lv3	Lv2	Lv1	×

自然光や人工的な方法で日焼けした方は、肌色が前回のお手入れの時よりも濃くなっている可能性があります。上記「肌色チャート」をお読みいただき、スキントテストを行ってから適切な出力レベルに設定してご使用ください

スキントテストの仕方

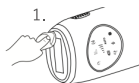
1. 電源を入れ、出力レベルが1に設定されていることを確認してください
2. 製品を肌に直角になるように当て、照射ボタンを押します
3. 次の箇所へとすべらせて移動させ、再び照射ボタンを押します
4. ご自身が快適に感じられる（痛みなどを感じない）範囲内で徐々にレベルを上げ、肌色チャートを参考し、適切なレベルを選んで使用します
5. 1度のお手入れで、同一箇所に2回以上光を当てないようにご注意ください
ご使用後、電源スイッチを押して電源を切ります
6. スキントテスト後、24時間待ち、肌の状態を確認します
もし皮膚に赤み・痛み・水泡などの異常が見られた場合は、
異常が起きなかった出力レベルを選んで今後のお手入れを行なってください

レベル1で肌に強い痛みや、赤みが発生した場合、
その箇所にはこの製品をご使用できません

使用方法

手動照射モードの操作方法

1. ご使用前には毎回必ず照射面を清潔にしてください
2. 電源ボタンを3秒以上長押ししてください
3. 手動照射モードの部位を調整してください
4. 出力レベルを調整してください
5. 保護メガネをご着用ください
6. 製品を肌に直角になるように当て
照射面が垂直に肌に当たるようにします
照射ボタンを1度押します。1箇所照射したら
次の箇所に移動させ、再び照射ボタンを押します
ワキ、ひざ、足などの部位を正確にお手入れできます



自動連射モードの操作方法

照射ボタンを3秒以上長押しすると、連射ランプが点灯し、照射面を肌に当てている間、自動的に照射され続け、腕、脚などの広い箇所をスピーディーにお手入れできます。1箇所照射したら、次の箇所へと滑らせて移動させます
* 同じ箇所に続けて光を照射しないでください



機械冷却機能

モード切替/機械冷却機能 切替ボタンを3秒長押しすると、機械冷却機能が起動します

オートオフ機能

電源をオンにしてから5分経過後、操作がない場合、自動的に電源がオフになります

お手入れ後のケア

お手入れ後は肌の乾燥を感じる場合は、保湿剤などで肌を保湿してください

製品のメンテナンス方法

1. 必ず本体の電源を切り、電源プラグを抜いて、照射面や本体を冷ましてから清掃をしてください
2. 水で濡らせ、固くしぼった布で、下記の部品をきれいにします
 - ・照射面（ガラス部分）
 - ・照射面内側の金属部分
3. 必要に応じて、本体外側を乾いた布等できれいに拭いてください



注意



- ・本体の汚れは、乾いた布で拭き取ってください
取れにくい汚れは水を含ませた布で拭き取り、その後水分を拭き取ってください。本体を液体に浸したり、水洗いすることは故障の原因となりますのでおやめください



- ・圧縮空気、研磨パッド、研磨洗浄剤、ペトロールやアセトンなどの刺激性の強い液体は使わないでください
- ・電源アダプタは濡らさないでください
- ・照射面やその内部の金属部分に、傷をつけないでください
- ・照射面の清掃ができない場合、製品の使用は控えてください

故障かなと思ったら

こんな症状	考えられる原因と処置方法
電源が入らない	電源ボタンを長押しして（押し続けて）、電源をオンにしてください。
	充電量がない／充電してください
充電しても数分しか使えない	電源ボタンに触れないよう使用してください
フラッシュが出ない	照射口をお肌にしっかりと直角に当てて、ケアしてください。 照射ボタンを押してください
フラッシュが痛く感じる	電源／出力レベルボタンを押してレベルを下げてください
	ムダ毛が残っています シェーバーやカミソリでしっかりと除毛してください
フラッシュがまぶしい	照射口がお肌から浮いています しっかりと密着してください
	保護メガネを装着してください
「ブーン」と音がする	ファンの動作音です。異常・故障ではありません

よくあるご質問

Q. どの部位に使用できますか？

A. ワキ、腕、手、脚、胸、VIOゾーン、顔に使用できます

Q. 毎日使っても、大丈夫ですか？

A. 週3回以上は使用しないでください

Q. メイクをした状態で使用できますか？

化粧水、乳液などの保湿剤がついた状態で使用できますか？

A. 使用できません。素肌を使用してください

Q. 照射ランプが発光したあと、赤みや痛みが出て、焦げたにおいがするのですが？

A. 使い初めはレベル1でご使用ください

慣れてきたら徐々にレベルを上げてください

除毛後の毛クズが肌に残っていると、においが出やすいため、洗い流してください。体質や体調によっては、肌が一時的に赤くなったり赤みが生じることがあります。直ちに使用を中止し、肌を保湿してください

2日以内に症状が治まった場合は、症状が出ない出力レベルでご使用ください

2日たっても症状が続く場合は、皮膚科医に相談してください

仕様

電源方式	充電式／交流式
定格電圧	AC100-240V 50/60Hz
定格容量	1400mAh
消費電力	48W
充電時間	約2時間 *充電環境によって、充電時間は前後します
充電池	リチウムポリマー電池
質量	272g (本体のみ)

保証とアフターサービス

商品保証について

- 取扱説明書の注意書き等に従ったうえ、正常な使用状態で保証期間内に故障した場合には、無償にて修理あるいは交換いたします。修理・交換にて返却された本体や付属品などの所有権は全て当社に帰属するものといたします
- 保証対応による修理・交換を除き、本品の使用または故障によって生じた損害については直接的・間接的問わず、当社は一切の責任を負いかねます

修理・交換について

- 保証期間内の修理・交換の場合はお買い上げ販売店までご連絡ください。故障状況によってはお客様に送料・修理・交換費用をご負担いただく場合もございますので、あらかじめご了承ください
- あらかじめ故障のご連絡をいただかず、お買い上げ品を送付されましても対応できかねます
- 修正・交換は、本体や付属品などが全てそろったお買い上げ当時から同一の状態であることが条件となります

交換・返品について

- 本品が不良でない限り交換・返品を承ることはできかねます。また、使用方法が分からないなどの理由による交換・返品もお受けいたしかねます。また、衛生上の理由から一度でも使用した本品のお客様都合による交換・返品はお受けいたしかねます

アフターサービス

廃棄について

- 本品を廃棄される場合は、自治体の分別ルールに従って廃棄してください
- 本体にはリチウムポリマー電池を使用しています

充電電池について

- 充電電池は消耗品です。初期不良を除いて保証対象外になります
- フル充電しても使用できる時間が極端に短くなった場合は、充電電池の寿命が考えられます。その場合は、自治体の分別ルールに従って廃棄してください

アフターサービス

免責事項

次の場合、保証期間内であっても保証対象外となります

- 本保証書、レシート、領収書、納品書などのご提示がない場合
- お買い上げ日、お客様名、販売店名の記入がない場合、あるいは字句を書き換えられた場合
- 輸送・落下・衝撃などお取り扱いが不適切なために生じた故障または損傷
- 環境や設備の不備、使用方法や注意事項に反するお取り扱いによって生じた故障または損傷
- お客様の責に帰すべき事由により生じた機能に影響のない外見上の損傷
- お客様の故意または重過失により生じた故障または損傷
- 火災、地震、水害、落雷、その他の天災地変、公害や異常電圧などにより生じた故障または損傷
- 本品を正規販売店以外の第三者から譲渡により入手した場合
- 本体を分解・改造した場合
- 使用による本体内蔵充電電池の消耗

無料保証規定／保証期間はお買い上げ日より1年間になります。

- 取扱説明書及びその他注意書き等に従ったうえ、正常な使用状態で保証期間内に故障した場合には、本書記載内容に基づき、同一商品との無料交換をさせていただきます
- 保証期間内の無料交換を依頼される場合は、お買い上げ販売店に本品、本保証書、レシート、領収書、納品書などと共にお持ちになり、ご提示ください
- ご贈答品の場合、購入者様に購入店舗と購入時期をご確認のうえ、お客様窓口にご相談ください
- 保証期間内でも次のような場合には無料交換の対象外となります
 - (1) 使用上の誤り、改造や不当な修理による故障または損傷
 - (2) 本品に接続する他の機器に起因して生じた故障または損傷
 - (3) お買い上げ後の落下、引越し、輸送などによる故障または損傷
 - (4) 火災、地震、水害、落雷、その他の天災地変、公害や異常電圧などによる故障または損傷
 - (5) 車両、船舶などに搭載して使用された場合に生じた故障または損傷
 - (6) 一般家庭用以外（業務用など）で使用された場合に生じた故障または損傷
 - (7) 本保証書、レシート、領収書、納品書などのご提示がない場合
 - (8) 本保証書にお買い上げ日、お客様名、販売店名の記入のない場合、あるいは字句を書き換えられた場合
- 本書は日本国内においてのみ有効です（This warranty is valid only in Japan.）
- 免責事項も併せてご確認ください
- 本書は再発行いたしませんので、紛失しないように大切に保管してください

お問い合わせ

株式会社No.

〒150-0043 東京都渋谷区道玄坂1-10-8 渋谷道玄坂東急ビル1F

お客様窓口 050-5527-3901

【お客様窓口におけるお客様の個人情報のお取り扱い】

株式会社No.は、お客様の個人情報およびご相談内容を、確認、交換、ご相談への対応およびその後の安全点検活動等のための利用し、その記録を残すことがあります。株式会社No.は、個人情報を適切に管理し、業務委託する場合や正当な理由がある場合を除き、第三者に開示・提供いたしません。個人情報に関するお問い合わせは、お客様窓口にご連絡ください

保証書

商 品 名	Noend Beauty ダブル クーリング光美容器「光エステ」	
型 番	NB-HR-001-S	
お買い上げ日	年 月 日	
保 証 期 間	お買い上げ日より1年間	
お 客 様	お名前	
	ご住所	
販 売 店	住 所	
	店 名	

- 本保証書は、本書に明示した期間、条件のもとにおいて無料交換をお約束するものです。従って本保証書によってお客様の法律上の権利を制限するものではありません。ご不明の場合は、お買い上げの販売店またはお客様窓口にお問合せください
- 保証書にご記入いただいたお客様の個人情報（保証書控え）は、無料交換対応及びその後の安全点検活動等のために利用させていただく場合がございますのでご了承ください

無断での転載・複製を禁じます